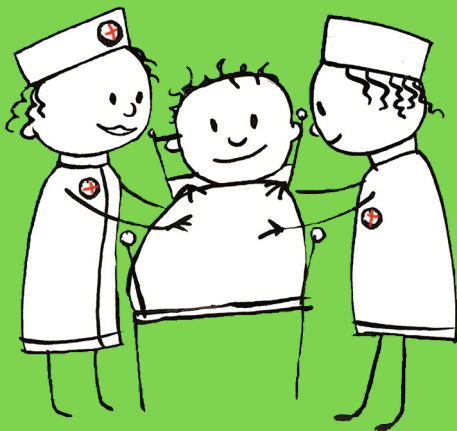


---

# Til dig i klinikken som sygeplejestuderende

---



## **Klinikpecen**

Layout: Dansk Sygeplejeråd 17-60

Copyright © Dansk Sygeplejeråd 2014 redigeret 2017

Alle rettigheder forbeholdes.

Fotografisk, mekanisk eller anden form for gengivelse eller mangfoldiggørelse er kun tilladt med angivelse af kilde.

# Indholdsfortegnelse

Tanken bag pjecen	4
Sådan forbereder du dig inden dit klinikforløb	5
Godkendelse af kliniske uddannelsessteder	6
Selve uddannelsen	7
Kliniske uddannelsessteder	8
Uniformsetikette	9
Tavshedspligt	11
Ansvar for egen læring	12
Det er ok at sige nej!	14
De skrevne og uskrevne regler	15
Mødet med dit kliniske uddannelsessted	16
Mødet med patienten	18
Hvem møder du på dit kliniske uddannelsessted?	19
Rammer for de kliniske forløb	21
Rejs ud i verden	23
SLS – Hvad kan vi hjælpe med?	24

# Tanken bag pjecen

Tanken bag denne pjece er at ruste og inspirere dig som sygeplejestuderende til at få det optimale ud af den kliniske del af din uddannelse. Pjecen tager udgangspunkt i den gældende bekendtgørelse af 2016 om sygeplejerskeuddannelsen og i vores egne erfaringer. Desuden indeholder pjecen også gode råd om det at være i klinik.

Venlig hilsen

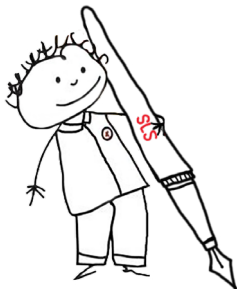
SLS - Sygeplejestuderendes Landssammenslutning

# Sådan forbereder du dig inden dit klinikforløb

Du får oplyst, hvor du skal hen i dit klinikforløb, og derefter har du mulighed for at finde oplysninger om klinikstedet på internettet, inden du begynder. Derudover kan du med fordel læse op på relevant faglitteratur indenfor dit kliniksteds fagområde.

Find din semesterbeskrivelse og semesterets kriterier samt de generelle kliniske studieplaner fra klinikstedet, og tag dem med første dag eller til den første studiesamtale. Så er du selv klar over, hvilke læringsudbytter du skal opnå på semesteret, og hvad der forventes af dig.

Vær opmærksom på, om klinikstedet tager kontakt til dig, eller om du selv skal tage initiativ. Hvis ikke du har hørt fra dit kliniksted en uge før semesterstart, så tag selv kontakt.



# Godkendelse af kliniske uddannelsessteder

Dit kliniske uddannelsessted skal leve op til nogle krav for at kunne have dig i klinik. Der står bl.a. i den tidligere nævnte bekendtgørelse i §3, stk. 5, at:

”Det er en forudsætning for godkendelse af praktikstedet (klinisk uddannelsessted), at der er tilknyttet kliniske vejledere, der er sygeplejersker, og som har pædagogiske kvalifikationer svarende til 1/6 diplomuddannelse. De kliniske vejledere forestår og har ansvaret for den kontinuerlige daglige kliniske undervisning og vejledning af studerende på et godkendt praktiksted (klinisk uddannelsessted).”

Kan de ikke leve op til de krav, bliver de ikke godkendt af uddannelsesinstitutionen til at have studerende.

Når du evaluerer dit kliniksted, er du med til at sikre, at der bliver opretholdt en vis standard på stedet, og du sikrer et godt kliniksted for de fremtidige studerende.

# Selve uddannelsen

Uddannelsen består af en fællesdel på 2 år, som er ens for alle uddannelsesstederne. Det betyder, at du som studerende skal igennem det samme forløb de første 2 år uafhængigt af uddannelsessted. Den sidste del af uddannelsen, de resterende 1,5 år, er institutionsspecifik, hvor det er forskelligt fra uddannelsessted til uddannelsessted, hvordan det forløber.

I løbet af fællesdelen vil du komme igennem følgende tematikker:

- Observation og vurdering af patient og borgers sundhedsudfordringer og sygdomssammenhænge
- Klinisk beslutningstagen i stabile og komplekse pleje- og behandlingsforløb
- Klinisk lederskab af patient- og borgerforløb
- Situationsbestemt kommunikation i samspil med patient og borger, pårørende og fagprofessionelle i og på tværs af sektorer

De kliniske forløb fordeles på temaerne af institutionerne, og derfor er det forskelligt fra uddannelsessted til uddannelsessted, hvornår du er i klinik.

# Kliniske uddannelsessteder

Gennem din uddannelse har du flere kliniske forløb. De kan foregå på flere forskellige kliniske uddannelsessteder blandt andet:

## Somatiske

De somatiske kliniksteder er ofte kendt som 'hospitalspraktik'. Her er du typisk på en medicinsk eller kirurgisk afdeling. Det kan blandt andet være sengeafsnit, ambulatorier eller opvågning.

## Psykiatriske

Et andet område for sygeplejersker er det psykiatriske. Her vil pladserne fordele sig på blandt andet sengeafsnit, ambulatorier, botilbud, psykiatrisk skadestue.

## Primære

I primærsektoren er der en bred vifte af sygeplejefaglige opgaver. Som studerende vil du typisk blive en del af et udekørende team eller være på plejecentre/rehabiliteringscentre.

I løbet af uddannelsen vil du også stifte bekendtskab med sundhedsplejen.

SLS opfordrer til, at du er åben for, at læring foregår alle vegne i alle sektorer.



# Uniformsetikette

**Hvis du skal i klinik i somatikken**, forventes det, at du bærer uniform. Korrekt brug af uniform har en signalværdi, som styrker tilliden til dine kompetencer som sygeplejestuderende. Uniformen bæres også af hygiejniske årsager.

- Uniformen skal skiftes dagligt.
- Privat tøj må ikke være synligt.
- Uniformer må aldrig bæres eller vaskes uden for arbejdspladsen, dette er for at forhindre smittespredning.

**Hvis du skal i klinik i psykiatrien**, benytter du oftest dit eget tøj. (Spørg til afsnittes specifikke uniformsetikette.)

**Hvis du skal i klinik i primær**, bliver du oftest informeret i velkomtbrevet om, hvilket tøj du skal have på. Hvis dette ikke fremgår, skal du spørge din kliniske vejleder.

## Hvis du bærer tørklæde

- Tørklæder stilles til rådighed af sygehuset og skal vaskes på sygehusvaskeriet (egne tørklæder må ikke anvendes).
- Tørklædet skiftes dagligt eller oftere, hvis det bliver snavset.
- Tørklædet skal være bundet, så det ikke hænger ud over uniformen.



## > Fremtoning

- Skulderlangt hår samles i nakken.
- Skæg skal være kortklippet.
- Negle skal være kortklippede og uden neglelak samt kunstige negle.
- Ringe, armbånd og armbåndsure anvendes aldrig.

## Fodtøj

- Skal være vaskbart og skridsikkert.
- Vaskes ved synlig snavs.
- Praktiske sandaler/sko med en god stødaflastning (ikke klip-klapper).



# Tavshedspligt

Sundhedspersonale har tavshedspligt, men hvad betyder det egentlig?

Sundhedsloven er vigtig at kende til, når du uddanner dig til sygeplejerske, da der i sundhedslovens kapitel 9 direkte står, hvad tavshedspligten indebærer. Det kan derfor være en god idé, at du inden et klinikophold orienterer dig i sundhedsloven. Er du i tvivl, så spørg eller undersøg det, inden du udtaler dig.

Du må ikke fortælle om patienternes helbred og fortrolige oplysninger, hverken til dine medstuderende, som ikke er på din afdeling, sundhedspersoner, som ikke er med til at behandle patienten, din familie eller på de sociale medier.

Tavshedspligten gælder også, hvis du er i klinik i udlandet.



# Ansvar for egen læring

Som studerende har du ansvar for egen læring. Det betyder, at du selv skal opsøge viden både i bøger, på internettet og hos personalet på afdelingen. Du skal bruge din viden fra den teoretiske undervisning samt være åben og nysgerrig overfor ny viden.

På afdelingens intranet kan du sætte dig ind i beskrivelser og retningslinjer for bestemte behandlinger, principper og procedurer. Dette vil vise, at du selvstændigt formår at søge viden samt er interesseret og engageret. Bliv introduceret til afdelingens intranet, her kan du finde mange nyttige oplysninger og retningslinjer.

Den bedste læringsituation opstår ofte ved før-, under- og efter-vejledning. I begyndelsen kan vejledningen under udførelsen af den enkelte procedure også være en fordel.

Før-vejledning: Her gennemgås den enkelte procedure, før du møder patienten.

Under-vejledning: Under proceduren vejleder og guider den kliniske vejleder ved behov.

Efter-vejledning: Her kan der reflekteres over, hvordan det gik, og sygeplejersken har mulighed for at give feedback på den udførte procedure.

Sørg for at skabe tryghed for dig selv. Hvis du er i tvivl, så spørg en kollega om hjælp – husk, at sygeplejefaget er livslang læring. Du er på afdelingen for at lære, og det forventes ikke, at du kan det hele med det samme. Husk blot, at der ønskes at se en progression og udvikling på niveau svarende til dér, hvor du er i uddannelsen.



# Det er ok at sige nej!

Som sygeplejestuderende har du ikke kompetence til at varetage alle opgaver på en afdeling - du er der for at lære!

Når du som studerende bliver kastet ud i en opgave, du føler dig utryk ved, så er det okay at sige fra ved fx at give udtryk for dine bekymringer. Så kan det godt være, at din vejleder skubber lidt på, hvilket kan være et udtryk for, at vedkommende har en fornemmelse af, at du godt kan klare opgaven selvstændigt. Dog er det stadig vigtigt, at du lytter til dig selv, og hvis du er meget utryk ved at varetage opgaven, må du bede om hjælp, supervision eller direkte sige, at du gerne vil se det først. Dermed IKKE sagt, at du skal være bange for at give dig i kast med nye opgaver.

Det forventes, at du som studerende gradvist lærer at tage mere og mere ansvar og at kunne prioritere dine daglige opgaver.

Lyt til dig selv! Men husk også at udfordre dig selv!

Brug din vejleder! Også hvis du har huller/mangler i din læring eller har særlige personlige udfordringer.

Som studerende indgår du ikke i normeringen på afdelingen.

# De skrevne og uskrevne regler

De skrevne og uskrevne regler kan variere meget. De fleste afdelinger har en nedskrevet personalepolitik. Udover denne er der en række uskrevne regler, som du selv må forsøge at opfange. Det er regler, som det faste personale følger, ofte uden at tale om det.

Eksempler på regler, der enten kan være skrevne eller uskrevne:

- **Pauser** - Hvor ofte og hvor længe?
- **Frokost** - Hvornår og hvor længe?
- **Konferencer, rapporter og personalemøder** - Hvem deltager i hvad?
- **Kaffe/brød-ordning** - Skal du som studerende betale?
- **Hvem syge-/raskmelder jeg mig hos?** - Hvornår og hvordan?
- **Studietid og studieunit** - Hvor kan den studerende arbejde i fred?
- **Brug af mobiltelefon** - Er det tilladt at benytte den og bære den på sig?
- **Pædagogisk måltid** - Hvem må spise af hospitalsmad?
- **Klokker** - Hvem tager dem?

# Mødet med dit kliniske uddannelsessted

Når du starter på et nyt kliniksted, bliver du en del af praksisfællesskabet, og derfor er det en god idé at introducere dig til alle i personalegruppen, første gang du møder dem. Giv hånd, vær smilende og glad. Fortæl gerne helt generelle ting, fx hvem du er, hvilket semester du er på, om du har glædet dig til at komme i klinik, om du har anden klinisk erfaring. Vis ved introduktionen, at du er interesseret, og at du gerne vil være der - også selvom det måske ikke lige var dit ønskekliniksted.

Som studerende skal du lære nyt på klinikstedet, men du har også viden med, som kan være relevant for sygeplejerskerne. Opsøg aktivt læringsituationer, og grib de chancer, der byder sig. Spørg, om du må gå med, og tilbyd din hjælp.

Kend procedurerne på klinikstedet i forhold til

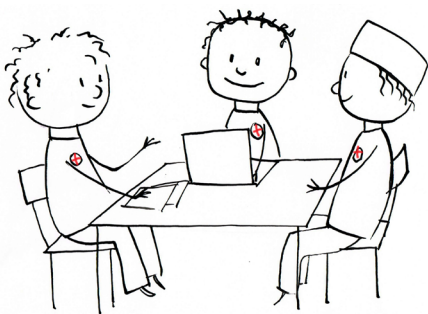
- Hjertestop – det kan være en læringsituation for dig
- Brand

Det kan også være en god idé at fortælle de sygeplejersker, du følges med, hvad dine læringsmål for semesteret er, og inddrage



dem i dine ugentlige fokusområder. På den måde sætter du fokus på din egen læring, og du giver sygeplejerskerne de bedste forudsætninger for at lære fra sig i lige præcis det, du skal lære.

Hvis det er muligt, så lad din individuelle studieplan og personlige præsentation ligge i afdelingen, så sygeplejerskerne har mulighed for at orientere sig.

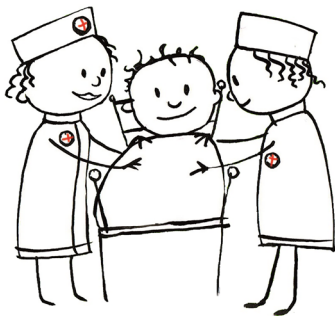


# Mødet med patienten

Patienter møder forskelligt sundhedspersonale og har ofte meget at forholde sig til.

I mødet med patienten skal du:

- Udvise respekt for patienten og dennes situation.
- Præsentere dig med navn, titel og formål.
- Undlade at tale hen over hovedet på patienten - også selvom du er i en læringsituation.
- Undgå private samtaler og faglige refleksioner på patientstuen. Benyt i stedet andre rum, hvor patienter og pårørende ikke opholder sig.
- Bruge din sunde fornuft og dit faglige skøn.
- Være opdateret på patientens situation og sygdomsforløb, inden du møder patienten.



# Hvem møder du på dit kliniske uddannelsessted?

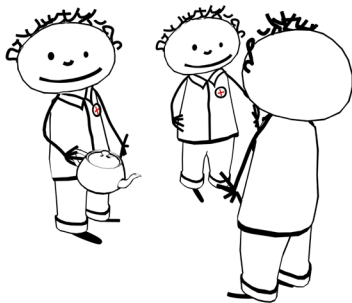
På de fleste kliniksteder vil der være et tværfagligt samarbejde. Udover sygeplejersker vil du muligvis komme til at arbejde sammen med:

- Andre studerende og elever
- Læger
- Lægeseekretærer
- Portører (serviceassistenter)
- Fysioterapeuter
- Ergoterapeuter
- Social- og sundhedsassistenter samt -hjælpere
- Bioanalytikere
- Præster
- Radiografer
- Socialrådgivere
- Psykologer
- Rengøringspersonale
- Servicemedarbejdere
- Diætister

Udover din kliniske vejleder kan der også være en klinisk koordinator/uddannelsesansvarlig, som ikke altid er tilknyttet én >

- > specifik afdeling. Vedkommende er koordinator for alle kliniske vejledere og medansvarlig for, at du får et godt forløb. Det er ofte denne person, der vil holde en overordnet introduktion, inden du stifter bekendtskab med afdelingen.

Når du er ude i den kliniske del af uddannelsen, er du ofte sammen med andre studerende. Som studerende har du et anderledes fællesskab, som kan udnyttes til faglig sparring. Når du reflekterer sammen med andre, opstår der ofte vigtig viden, der kan bruges til selvrefleksion eller i det videre arbejde med patienter eller borgere.



# Rammer for de kliniske forløb

De kliniske forløb tilrettelægges som et samarbejde mellem uddannelsesinstitutionen og det kliniske uddannelsessted. De samarbejder om din læring og sikrer en sammenhæng mellem det teoretiske og det kliniske.

Vær opmærksom på, i hvilken udstrækning uddannelsesinstitutionen og klinikken samarbejder.

Klinikstederne er forskellige, og derfor er undervisningen på klinikstederne udformet på forskellige måder, men den skal stadig være tilrettelagt på baggrund af semesterbeskrivelserne. Semesterbeskrivelserne er forskellige fra uddannelsesinstitution til uddannelsesinstitution, så du bør læse din semesterbeskrivelse grundigt.

For at kunne indstilles til prøve skal du have:

- Opfyldt deltagelsespligten.
- Været aktiv i forhold til læringsudbyttet beskrevet i semesterbeskrivelsen.
- Deltaget i fastlagte studieaktiviteter, fx afleveret opgaver eller andet.



- > Din portfolio skal medvirke til at synliggøre, at du udvikler dine faglige og personlige kompetencer i løbet af studiet, og at du arbejder aktivt med dine læringsprocesser.

Du skal deltage i evalueringen af hvert semester. På den måde er du med til at sikre fokus på forbedringer af undervisningen og det kliniske forløb.



# Rejs ud i verden

Med sygeplejerskeuddannelsen har du mulighed for at tage flere forløb i udlandet. Det er en stor oplevelse, og det giver meget erfaring samt nye perspektiver på sygeplejen. Det er forskelligt fra uddannelsessted til uddannelsessted, hvilke lande og universiteter de har samarbejde med, så spørg dine internationale studievejledere/koordinatorer, eller undersøg det selv på uddannelsesinstitutionens hjemmeside. Derudover har du på nogle uddannelsessteder også mulighed for at lave selvdefinerede forløb. Du står selv for kontakten til det land og uddannelsessted, du gerne vil besøge.

Ting du skal være opmærksom på inden afrejse:

- Vaccinationer
- Forsikringer
- Visa
- Valuta
- Pas - udløbsdato
- Et sted at bo, når du kommer frem.
- Papirer, som skal godkendes flere forskellige steder.
- Stipendier og legater, du kan søge.

Når du har været medlem af SLS - og dermed medlem af DSR - i et år, har du mulighed for at søge forskellige stipendier og legater gennem DSR.

Læs mere på [www.dsr.dk](http://www.dsr.dk).

# SLS – Hvad kan vi hjælpe med?

SLS og DSR står til rådighed for vores medlemmer med studiemæssig og juridisk bistand. Er du kommet i problemer i forbindelse med dit studie, har du som SLS-medlem mulighed for at få rådgivning og bistand af din DSR-kreds. Se [www.dsr.dk](http://www.dsr.dk) for kontaktoplysninger.

Som medlem af SLS er du omfattet af en erhvervsansvarsforsikring, når du er i klinik som sygeplejestuderende, og du modtager håndbog for sygeplejersker, som er et godt redskab til brug i klinikken.

På mange uddannelsessteder er der SLS-lokalbestyrelser. De er med til at arrangere faglige og sociale arrangementer på uddannelsesstedet. Hvis du er i tvivl om, hvor du skal henvende dig ved fx en klage, kan de hjælpe dig på rette vej. Kontaktinfo til lokalbestyrelserne finder du blandt andet på vores hjemmeside: [www.dsr.dk/sls](http://www.dsr.dk/sls).

Husk! - at du hvert år kan indstille dit kliniksted og din kliniske vejleder til at vinde titlen som Årets Kliniksted, hvis du har haft en rigtig god vejledning, et godt studiemiljø, hvor der var fokus på uddannelse og gode læringsmuligheder.

Læs mere på [www.dsr.dk/sls](http://www.dsr.dk/sls).



”Sygeplejersken kan være  
din fremtidige kollega”

